

高雄市立圖書館 112 年營運計畫

● 前言

揮別嚴重特殊傳染性肺炎(Covid-19)疫況高原期，並以首屆高雄城市書展喜迎總館共構會展文創會館營運，高雄市立圖書館(以下簡稱本館)持續發揮行政法人優勢，以專業人力、財務彈性及多元財源，組織運作具效率與靈活，而在變動的環境中，持續提供創新與優質的圖書館服務，實踐「建構國際一流公共圖書館，匯聚知識體系資源，提倡智慧化應用，向永續發展」的經營願景。本館轉型行政法人於 112 年邁入第 7 年，行政法人圖書館將持續扮演城市閱讀推動的要角，分齡分眾打造多元閱讀服務並落實教育功能、積極與社會資源結合、增強行銷擴增聲量，以達城市閱讀的推廣與深化。

本(112 年)營運計畫依循「高雄市立圖書館 109-113 年發展目標及計劃」，以及檢視環境影響與世界潮流脈動，如：共構會展文創會館正式開轉營運、後疫情時代圖書館經營等，面對外在環境因素影響與秉持開創革新的理念，訂定年度 7 大工作目標對應中長程發展策略，分別以閱覽資源與服務、閱讀推廣、專門主題服務、鏈結繪本產業與推廣、串聯各界資源、多元化營運發展、國內外館際交流、精進服務知能與品質等，持續深耕閱讀推廣，並積極展開各類跨域合作，開創多角化經營的新時代文化場域，持續提供市民多元多樣閱讀服務，締造城市閱讀創新體驗。

● 112 年工作目標

一、 持續充實館藏資源，提供優質閱覽服務及環境

為提供市民多元閱讀體驗及優質的閱覽服務，本館持續充實館藏資源、徵集優良出版品及購置特殊館藏，落實館藏發展政策，藉由主題選書會議強化館藏深度；同時，落實防疫措施並逐年逐步優化分館館舍空間，以提供讀者安全與優質閱覽環境。

二、 推動城市閱讀、落實文化平權、發揮教育功能，打造終身學習場域

市民終身學習場域的營造，針對不同年齡層、群體，規劃

常態性或主題性閱讀推廣活動或服務措施，並結合年度重大活動節慶，辦理總分館串連閱讀推廣及在地特色活動。藉由各類閱讀推廣活動，提高城市閱讀力，並秉持圖書館公益、文化、知識與服務平權之理念，關注不同群體閱讀服務的提供，分齡分眾全面性落實閱讀教育功能。

三、 打造專門主題服務，提供深度閱讀體驗

藉由主題服務的規劃，如：文學、藝術以及分齡分眾(青少年、樂齡、融合玩具等主題服務)，使市民體驗深度主題性閱讀。採行深化文學推廣及保存並培育市民創作能量、活化藝術專業與推展藝術知識普及、擴展各類專門主題圖書館，以提供市民主題性閱讀體驗等，打造深度閱讀。

四、 鏈結繪本產業及創作繪本交流平台

持續豐富繪本館藏及辦理相關推廣活動，以強化國際繪本中心品牌形象與服務優化，連結繪本創作各項層面及強化繪本主題閱讀服務，透過課程辦理培育並扶植優質原創繪本創作者，辦理大型繪本沙龍進行繪本推廣與交流，從創作、扶植到出版，積極提升本市繪本相關產業連結交流與臺灣原創繪本的能量。

五、 串連各界資源投入城市閱讀推廣

串連社會各界資源並凝聚市民力量挹注辦理閱讀推廣及相關活動，並透過跨域合作或社區結盟等方式共同推展城市閱讀。維運品牌空間，進行跨紙本的閱讀體驗。高雄市立圖書館總館共構會展文創會館啟用營運，透過圖書館、書店、住宿、會議、餐飲、影城等結合，亦有數位內容產業的進駐，開創另類的城市閱讀體驗，並以 ESG 與閱讀公益連結，持續締造圖書館事業新猷。

六、 持續推動館際合作交流，積極行銷擴增聲量

持續與國內外圖書館及相關人才合作與交流，以激盪創新開創回應需求的服務，並接軌國際並掌握發展脈動；同時，疫情改變民眾閱讀方式，透過本館相關社群媒體經營及新

聞露出，積極提高本館行銷與媒體聲量，樹立本館優質形象與加深與群眾的連結。

七、培訓本館人員知能，並進行服務品質調查與精進

重視館員職能培訓與服務品質的提升，規劃各類專業及多樣領域主題課程，增進館員圖書資訊專業與服務精神，並培養同仁多元及國際視野；同時，藉由多類型管考或滿意度調查等，自不同面向檢視本館服務，強化圖書館績效管理，達服務品質躍升。

● 112 年工作計畫

一、持續充實館藏資源，提供優質閱覽服務及環境

(一) 持續充實本館多元館藏資源

持續徵集各種閱覽資源，如圖書、期刊、視聽資料及其他相關資源，增加其種類類型或數量，藉此滿足民眾對於閱覽資源的需求；提升市民電子資源利用，推廣電子資料庫、電子書服務，提供隨時隨地的閱讀環境，讓閱讀不打烊。

(二) 強化館藏特色，提升閱讀能量

透過選書小組及外聘專業領域選書委員逐年優化本館館藏，以提升館藏品質。加強分館特色館藏的採購及購置特殊館藏，俾利與在地社區結合及增進多元閱讀體驗。

(三) 提供讀者優質閱覽環境與打造外展服務

爭取經費與連結社會資源優化館舍空間設備、加強環境安全，並持續改善閱覽單位老舊環境與設施。面對後疫情時待，積極推動外展服務，打造安心閱讀環境。

二、推動城市閱讀、落實文化平權，發揮教育功能打造終身學習場域

(一) 依分齡分眾提供閱覽資源並辦理推廣活動

針對不同年齡、群體，規劃常態性及專案性閱讀推廣活動，以貼近不同族群特性和生活型態，並結合年度重大活動節慶，辦理總分館串連閱讀推廣及在地特色活動，將閱讀和

藝文帶入市民生活，落實教育功能，打造終身學習場域及促進提升市民生活品質。

(二) 推動落實文化平權

持續針對新住民、移工、身心障礙者、偏區等特殊族群，提供所需的閱讀服務及資源，如行動書車、AR 科技閱讀體驗、多元文化推廣活動或資訊近用活動等，落實文化及知識平權之內涵。

三、 打造專門主題服務，提供深度閱讀體驗

(一) 深化文學推廣及保存，並培育市民創作能量

以多元形式的文學推廣活動，經營不同客群，並積極爭取文學推廣相關補助或進行資源結合，強化文學發展量能，並串聯共同關注城市文學發展。同時，注重高雄文學的保存與推廣，並加強高雄青年文學獎徵件宣傳與得獎作品推廣，使高雄青年文學獎成為挖掘青年創作人才的指標性文學獎。

(二) 活化藝術專業，推展藝術知識普及

為活化藝術專業並推展藝術知識普及，規劃繪本與藝術創作工作坊，並跨域與學校合作，進行藝術教育與傳達藝術教育的重要性。另持續結合專業團體，辦理大東講堂建築藝術相關講座、建築師有約諮詢等活動，增進藝術的可近性與運用性，將藝術脈絡化於市民生活之中。

(三) 深化專門主題圖書館，提供市民主題性閱讀體驗

以分齡分眾專屬主題服務為經營核心，以青少年、樂齡、融合玩具等為主題，持續深化專門主題服務之館員知能，並經由跨域合作或結合社區辦理主題推廣活動，深化專門主題圖書館之運作，打造專門性的閱讀體驗。

四、 鏈結繪本產業及創作繪本交流平台

(一) 豐富本館繪本館藏及辦理相關推廣活動

以打造國內最大繪本平台為發展目標，強化品牌形象建立

與服務優化，持續充實繪本資源，並策畫繪本活動及書展進行推廣。結合繪本相關單位，透過辦理與繪本相關活動，提升市民理解圖像語言的能力。

(二) 鏈結繪本產業及強化繪本主題閱讀推廣服務

透過「好繪芽原創繪本人才扶植計畫」鼓勵及培育臺灣繪本創作人才，同時辦理雙年度之繪本大型活動—繪本沙龍，連結繪本創作各項層面之活動，邀請讀者了解專業而深度的繪本知識，同時強化與國內繪本產業的鏈結，成為產業知識及創意交流之平台。

五、 串連各界資源投入城市閱讀推廣

(一) 連結社會各界資源共同支持閱讀推廣

透過連結社會各界產業資源，展開跨域合作及社區結盟，以凝聚市民外部力量，並透過多元閱讀活動的合作，共同支持與推廣城市閱讀。

(二) 多角化營運發展

高雄市立圖書館總館共構會展文創會館啟用營運，透過圖書館、書店、住宿、會議、餐飲、影城等結合，亦包含數位內容產業的進駐，複合式商業模式及現代數位科技皆並存，整體提升及活化傳統圖書館場域機能，開創另類的城市閱讀體驗。同時，積極與相關進駐廠商及其延伸產業面向 ESG 與閱讀公益連結，持續締造圖書館事業新猷。另，傳遞本館「閱讀、高雄、生活」的核心精神，維運「生活索書號」品牌空間，增進圖書館與市民的連結平台，使市民進行體驗跨紙本的閱讀。

六、 持續推動館際合作交流，積極行銷擴增聲量

(一) 持續與國內外圖書館及相關人才合作與交流

與國內圖書館合作不同類型圖資專業研習課程、標竿學習、訪視活動等，及強化本館國際能見度，持續積極參與國際圖書館組織如國際圖書館協會聯盟 (IFLA) 會議等活動，與世界接軌。積極接洽外部單位，辦理跨單位閱讀推廣合

作，如出版業、書店或藝文團體等共同合作，期透過多元閱讀活動的合作，深化本館閱讀推廣觸角與進行多方交流。

(二) 社群媒體行銷經營，增廣本館能見度

透過經營各類社群媒體，與讀者共享新知與或加強圖書館資訊的傳遞，得以增廣網路聲量與提升讀者品牌忠誠度。此外，透過報導貼文，提升本館能見度，服務及活動宣傳與成果交流，建立優質形象。

七、 培訓本館人員知能，並進行服務品質調查與精進

(一) 辦理館員知能培訓課程暨跨域學習

強化圖書館同仁專業職能，規劃基礎知能到專業素養培訓課程，充實館員專業知能、提高組織能量，並促進專業對話共享知識管理，以優化本館服務。

(二) 辦理志工相關培訓活動

透過閱覽服務、故事說演等各類培訓課程，強化志工服務知能及團隊向心力，並提升志工服務品質與展現志工服務專業度。

(三) 強化並落實圖書館績效管理

為精進總分館服務品質，透過內部館考及外部調查，持續辦理各層級會議、內部控制與稽核、分館業務評鑑及分區輔導及讀者滿意度調查等管考機制，優化管考措施及提升服務品質。

● 112 年預算分配

工作目標	工作計畫	預算 (千元)
一、持續充實館藏資源，提供優質閱覽服務及環境	(一) 持續充實本館多元館藏資源	23,673
	(二) 強化館藏特色，提升閱讀能量	
	(三) 提供讀者優質閱覽環境與打造外展服務	
二、推動城市閱讀、落實文化平權、發揮教育功能，打造終身學習場域	(一) 依分齡分眾提供閱覽資源並辦理推廣活動	26,312
	(二) 推動落實文化平權	
三、打造專門主題服務，提供深度閱讀體驗	(一) 深化文學推廣及保存，並培育市民創作能量	2,987
	(二) 活化藝術專業，推展藝術知識普及。	
	(三) 深化專門主題圖書館，提供市民主題性閱讀體驗。	
四、鏈結繪本產業及創作繪本交流平台	(一) 豐富本館繪本館藏及辦理相關推廣活動	1,500
	(二) 鏈結繪本產業及強化繪本主題閱讀推廣服務	
五、串連各界資源投入城市閱讀推廣	(一) 連結社會各界資源共同支持閱讀推廣	4,678
	(二) 多角化營運發展	
六、持續推動館際合作交流，積極行銷擴增聲量	(一) 持續與國內外圖書館及相關人才合作與交流	2,668
	(二) 社群媒體行銷經營，增廣本館能見度	
七、培訓本館人員知能，並進行服務品質調查與精進	(一) 辦理館員知能培訓課程暨跨域學習	7,527
	(二) 辦理志工相關培訓活動	
	(三) 強化並落實圖書館績效管理	
八、營運庶務及館舍養護	(一) 人資管理	321,091
	(二) 硬體及設施養護管理	
	(三) 清潔、保全專業委外管理	
合計		372,679

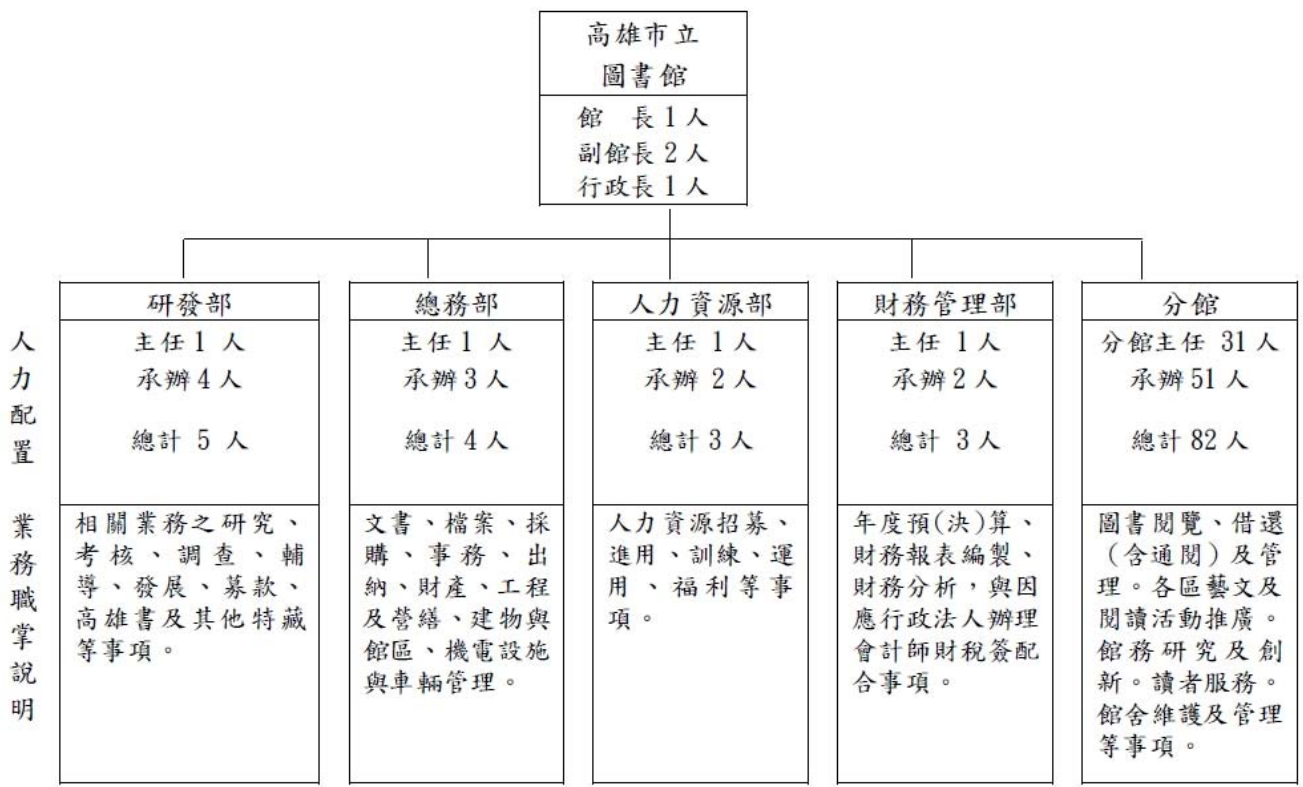
註：本年度固定資產折舊、折耗及攤銷數，計 1 億 293 萬 4,000 元。

高雄市立圖書館 112 年度人力現況分析

一、組織編制及人力運用規劃：

本館 112 年度配置人數：館長 1 人、副館長 2 人、行政長 1 人、採編部 3 人、閱覽部 5 人、推廣部 5 人、數位資源系統部 3 人、國際繪本部 5 人、多元文化部 2 人、研發部 5 人、總務部 4 人、人力資源部 3 人、財務管理部 3 人、分館 82 人，共計 124 人。各部門分工執掌如圖：





高雄市立圖書館 112 年度人力計畫表

一、依「高雄市立圖書館人事管理規章」(以下簡稱人事規章)第四條規定進用之人員：

職稱	員額	備註
館長	1	依據高雄市立圖書館組織章程第 16 條規定，現職 0 人、空缺 1 人
副館長	1	依據高雄市立圖書館組織章程第 16 條規定，現職 1 人。
主任	6	現職 2 人、空缺 4 人
分館主任	21	現職 1 人、空缺 20 人
會計專員	1	
人資專員	1	
企劃專員	13	現職 9 人、空缺 4 人
執行專員	23	現職 10 人、空缺 13 人
會計助理專員	1	現職 0 人、空缺 1 人
人資助理專員	1	
行政助理	1	
通閱館員	6	
合計	76	

- 1、總員額 76 人,除館長 1 人及副館長 1 人外,其餘人員均依人事管理規章第四條規定聘用。
- 2、為賦予組織彈性用人需要,非主管職務陞遷得在本表總員額下,依人事管理規章「員工薪資一覽表」對照之職稱,擇優考評,在總員額數不變下,得升任較高職務等級。
- 3、人數分析:現職 33 人、空缺 42 人(依人事管理規章第四條第二項規定聘用)、館長 1 人空缺由監督機關提名經董事會同意後聘任之。

二、繼續任用之公教人員：

職稱	員額	備註
副館長	1	
行政長	1	
組長	4	
分館主任	10	
技術員	2	1 人代理分館主任、1 人代理組長
組員	9	3 人代理分館主任、1 人代理組長
辦事員	4	
助理員	16	6 人代理分館主任、1 人代理組長
書記	1	
合計	48	

三、人力現況(截至 112.3.1)：

本館現有繼續任用公務人員 48 人、現職專業人員 33 人(含定期契約 7 人),合計人力 81 人。另有業務助理 60 人及文化局支援公務人員 3 人、約聘僱 10 人、職工工友 7 人,合計 80 人。

高雄市立圖書館 112 年績效目標總說明

壹、前言

依據高雄市立圖書館設置自治條例第二十一條，監督機關應邀集有關機關代表、學者專家及社會公正人士，辦理高雄市立圖書館（以下簡稱本館）績效評鑑，評鑑內容包括年度執行成果之考核、年度自籌款比率達成率及其他相關事項。另績效評鑑項目與指標須於本館報送當年度營運計畫後，由監督機關核定並通知。

據此，本館擬定此績效目標總說明，針對本館 112 年度營運計畫，規劃相關績效評鑑項目與指標，俾利監督機關辦理本館績效評鑑並作為本館衡量營運成果的參考。以下將針對 112 年度營運計畫列出績效成果及指標。

貳、年度績效成果及指標

一、年度執行成果之考核

工作目標	工作計畫	績效指標
(一)持續充實館藏資源，提供優質閱覽服務及環境	1. 持續充實本館多元館藏資源	1. 全年增加館藏資源 10 萬件以上。 2. 人均借閱量達 4.44 冊。 3. 持續推廣電子書服務，並辦理電子資源推廣達 350 場以上。
	2. 強化館藏特色，提升閱讀能量	1. 為優化館藏，針對多元主題成立選書小組並召開選書會議 1 至 2 場。 2. 完成 1 至 2 所分館特色館藏優化，建置分館營運特色。 3. 為強化多元閱讀體驗，購置共融館藏 60 件。
	3. 落實防疫措施並提供讀者優質閱覽環境	1. 優化各館空間或設備暨軟體活動充實；爭取外部資源優化 5 所以上分館。

工作目標	工作計畫	績效指標
		2. 持續辦理捷圖借閱推廣活動，達成該年使用 3,000 人次及 5,000 冊借閱冊數。
(二)推動城市閱讀、落實文化平權、發揮教育功能，打造終身學習場域	1. 依分齡分眾提供閱覽資源並辦理推廣活動	1. 分齡分眾辦理各類線上及實體閱讀推廣活動達 1 萬場。 2. 高市圖新生兒閱讀書盒「雄愛讀冊」，發放數量達全市出生人口總數 70%，及辦理親子共讀教學工作坊辦理 70 場以上。 3. 結合年度重大活動節慶，辦理總分館串連閱讀推廣及在地特色活動 60 場。 4. 因應 2030 年雙語國家之目標，英語列車行動書車預計辦理 55 場次以上。
	2. 推動落實文化平權	1. 辦理 2 場說書或閱讀閱座，與邀請視障服務機構辦理 1 場志工培訓計畫。 2. 東南亞行動書車、多元文化閱讀活動及研習，預計辦理 50 場次以上。 3. 行動書車到偏鄉等閱讀推廣活動，預計辦理 50 場次以上。
(三)打造專門主題服務，提供深度閱讀體驗	1. 深化文學推廣及保存，並培育市民創作能量	1. 全年文學推廣相關活動參與人數達 6,000 人以上。 2. 辦理各類青年主題沙龍相關推廣活動 15 場以上，參與人次達 500 人以上。
	2. 活化藝術專業，推展藝術知識普及。	1. 辦理藝術議題講座、藝術創作工作坊 26 場次以上。 2. 與 2 所以上學校合作藝術推廣課程

工作目標	工作計畫	績效指標
	3. 深化專門主題圖書館，提供市民主題性閱讀體驗。	1. 與至少 14 個外部單位跨域合作。 2. 辦理 4 場人員培訓。 3. 辦理 30 場專門主題(如：青少年、融合玩具、樂齡等)閱讀推廣活動。
(四)鏈結繪本產業及創作繪本交流平台	1. 豐富本館繪本館藏及辦理相關推廣活動	1. 全年持續採購國際繪本中心之繪本書籍約 1,500 冊。 2. 每季辦理主題閱讀推廣活動，並策劃不同類別、議題之各式型態活動達年度 30 場以上。 3. 辦理 AR 體驗坊，總分館及校園推廣活動 200 場次以上。
	2. 鏈結繪本產業及強化繪本主題閱讀推廣服務	1. 辦理 3 場以上繪本產業相關活動，增進服務鏈結，並強化閱讀親近度。 2. 每年度持續辦理「好繪芽創作班」達 10 堂系列課程或總授課時數 50 小時以上。 3. 辦理繪本沙龍，連結繪本創作各項層面，打造國際繪本中心品牌形象。
(五)串連各界資源投入城市閱讀推廣	1. 連結社會各界資源共同支持閱讀推廣	落實高市圖分齡分眾及閱讀平權政策爭取社會各界連結與募款達成價值新台幣 700 萬元等資源。
	2. 多角化營運發展	1. 期刊暨二手書活化再加值活動 1 場。 2. 接洽二期商家及其延伸產業面向，進行 1 場的合作，創造 ESG 與閱讀公益連結。 3. 推廣品牌精神，辦理 2 場體

工作目標	工作計畫	績效指標
		驗工作坊並進行 4 檔主題換展。
(六)持續推動國際合作交流，積極行銷擴增聲量	1. 持續與國內外圖書館及相關人才合作與交流	1. 與國內圖書館合作不同類型圖資專業研習課程、標竿學習、訪視活動等合作達 1 場次。 2. 辦理至少 5 場國內外圖書館或相關單位、組織進行交流活動。 3. 於國內或國外投稿本館相關業務成果之海報或論文 1-2 篇。 4. 結合臺灣原創繪本拓展國際交流或相關行銷活動 1 場以上。
	2. 社群媒體行銷經營，增廣本館能見度	1. 新聞發布： (1) 年度新聞發布則數 70 則以上(總館暨分館)。 (2) 新聞及媒體露出媒體版面 200 則以上(總館暨分館)。 2. 社群媒體： (1) 總館臉書追蹤人數至少 4 萬人。 (2) 總館及分館社群媒體觸及人數 450 萬人次。
(七)培訓本館人員知能，並進行服務品質調查與精進	1. 辦理館員知能培訓課程暨跨域學習	規劃館員職能訓練課程 10 場以上(其中至少 1 場與採購相關)，訓練人數，達 600 人次以上。
	2. 辦理志工相關培訓活動	1. 志工志工基礎及特殊等培訓課程辦理 10 場。 2. 志工增值成長課程辦理 30 場。

工作目標	工作計畫	績效指標
	3. 強化並落實圖書館績效管理	1. 完成讀者滿意度調查，並平均滿意度百分比達 80% 以上。 2. 分館業務評鑑評分平均達 80 分以上，並落實分區輔導機制完成 3 館舍之輔導。 3. 典章制度與行政相關事務之運作情形、營運計畫、內部控制制度。

二、年度自籌款比率達成率

工作目標	工作計畫	績效指標
(一) 自籌本館營運經費	1. 營運自籌相關收入占總收入之比例	自籌款比率達 3.0%
	2. 爭取政府公務專案補助收入情形	爭取各類補助款挹注館藏、改善設備，以平衡區域閱讀資源，增進閱讀功能等達 800 萬
	3. 物資贊助及贊助款之情形	贊助款及物資贊助達 700 萬
(二) 相關營運經費分配情形	預算之運用與分配合理性、管理效益與執行率	預算執行率達 90%

三、其他相關事項

工作目標	工作計畫	績效指標
(一) 董監事會議	召開董事會議	召開次數、出席人數及審議事項等
(二) 典章制度之建立	典章制度之建立	典章制度與行政相關事務之運作情形、營運計畫、內部控制制度